

La tête idéale chez le strasser

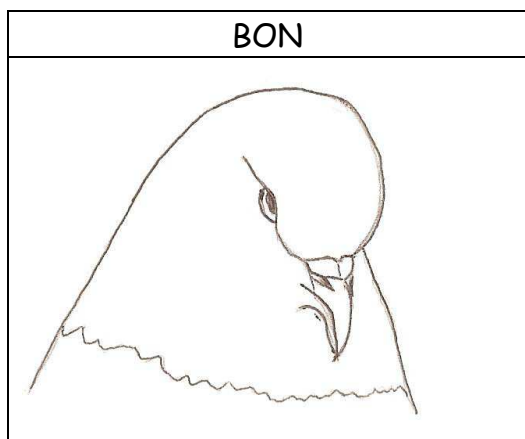
Date de parution : novembre 2006

Depuis quelques années, la tête est le sujet qui alimente toutes les conversations tant il est d'importance dans la race. Nos voisins d'Outre-Rhin avaient une avance considérable sur ce point et tout le monde s'est mis à chercher des bonnes têtes (un peu au détriment du reste !). Toutefois, une grosse tête n'est pas forcément une bonne tête. En effet, il faut qu'elle reste en harmonie avec l'ensemble du sujet. Que penser d'un petit strasser avec une grosse tête ? Et d'un gros avec une petite tête bien ronde et élégante ? C'est pour tenter de répondre à ces questions et d'orienter la sélection vers l'excellence que le strasser club a décidé de livrer cet article.

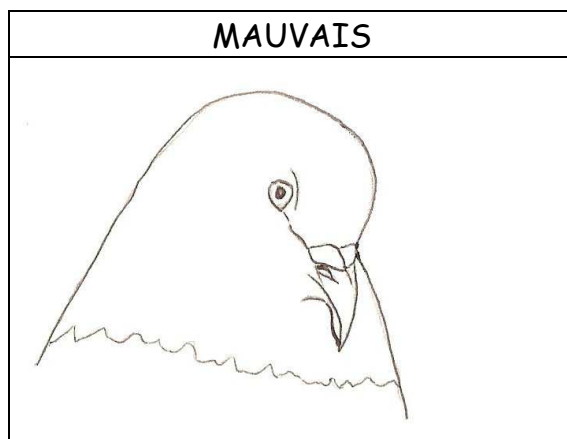
La tête se découpe en 4 points :

- la largeur de front
- l'angle du front avec le bec
- la rondeur vue de profil
- l'épaisseur du cou.

1) la largeur du front :



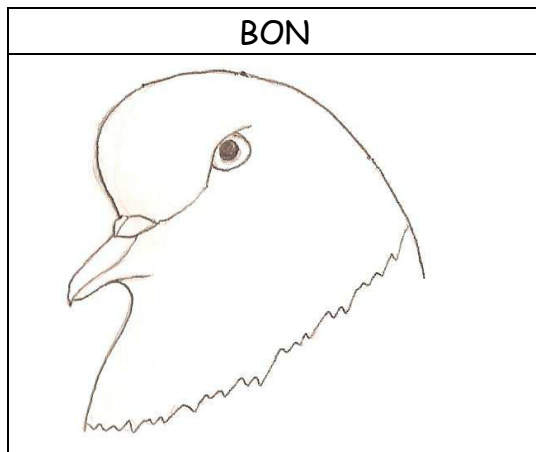
Le front est large et de face on ne voit pas les yeux du pigeon



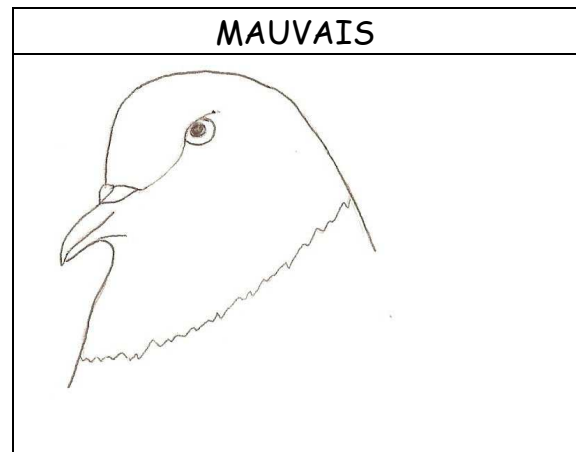
Le front est étroit et de face on voit les yeux du pigeon

C'est un point très important sur lequel de gros efforts ont été réalisés. Actuellement, seules les variétés rares doivent encore bénéficier de clémence sur ce point.

2) l'angle du front avec le bec :



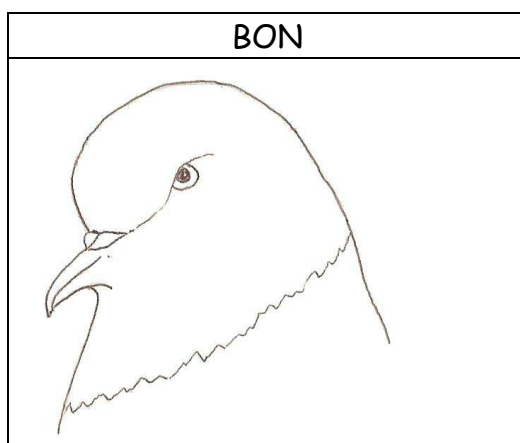
L'angle du front avec le bec ne doit pas dépasser 90° . S'il est inférieur à 90° on dira qu'il est bien bombé.



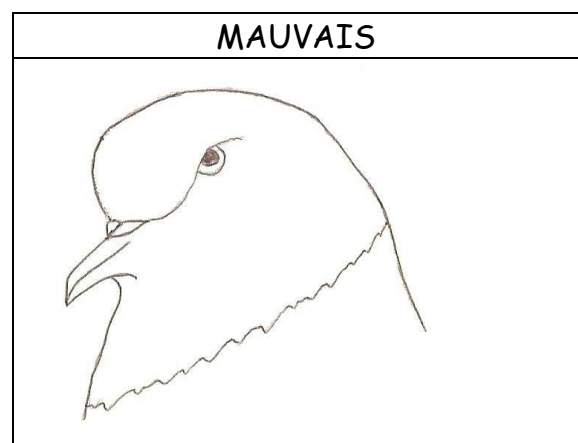
Le front forme un angle de plus de 90° avec le bec. Lorsqu'il est dans son prolongement, on parle de front fuyant.

Actuellement certaines variétés montrent encore des faiblesses sur ce point (jaune, rouges, rares) et des sujets présentent de petites plumes qui viennent en pointe jusqu'entre les morilles. En les enlevant à la pince à épiler, on corrige un peu l'effet de front fuyant, mais ça ne transforme pas un mauvais pigeon en bête à concours. Il faut également se méfier des pigeons qui ont tendance à baisser le bec vers leur poitrine : on parle de bec plongeant : ils font illusion dans la cage en mettant leur front en avant, mais c'est un défaut à ne pas conserver.

3) la rondeur de tête :



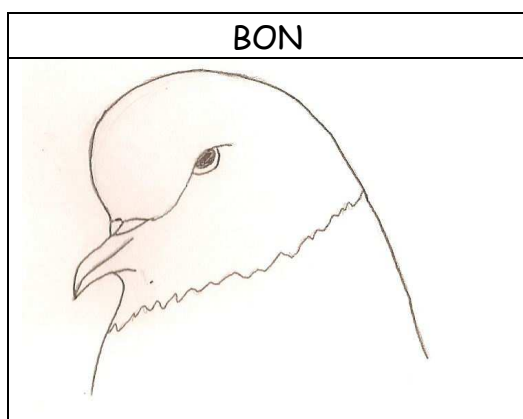
Le front est large et bombé et il y a suffisamment de substance au dessus de l'œil pour donner un profil de tête bien rond



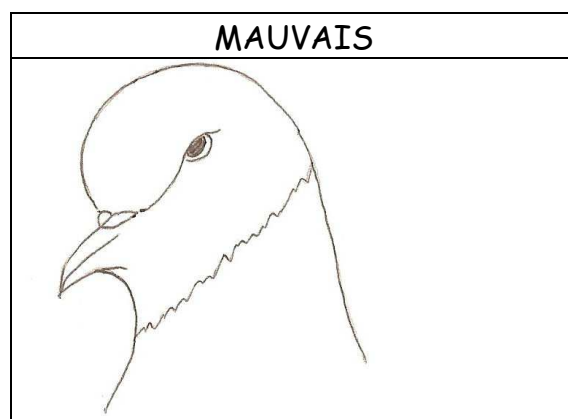
Le front est large et bombé, mais la tête présente un plat disgracieux : la tête n'est pas ronde

Ce point a été négligé pendant quelques années au profit d'une recherche de largeur de front. Souvent les sujets présentant un front très large avaient également un plat sur la tête plus ou moins prononcé. Aujourd'hui, ce point est capital pour départager les très bons sujets.

4) L'épaisseur du cou :



Le cou est épais. Il est en harmonie avec le pigeon.



La tête est forte, large bien ronde, mais le cou est trop fin. Même si le corps est massif, ça donne un effet disgracieux au sujet.

L'épaisseur du cou est obtenue par un plumage long et flou. Le strasser est un pigeon massif dégageant une impression de puissance. L'épaisseur du cou est un élément qui donne cette puissance. Cette épaisseur de cou permet également de prolonger la tête vers l'arrière. Il faut toutefois faire attention de ne pas créer un plat sur la tête. On évite ce phénomène en ajoutant de la substance au dessus de l'œil. S'il y a une bonne épaisseur de plumes au dessus de l'œil, la tête reste ronde (voir les photos)

Largeur de front



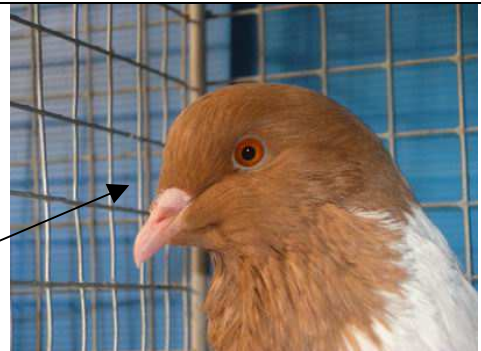
De face les yeux ne sont pas visibles : ces 2 fronts sont corrects



Départ de front



Bon



Mauvais

Rondeur de tête



Bon



Mauvais (plat)

Épaisseur de cou

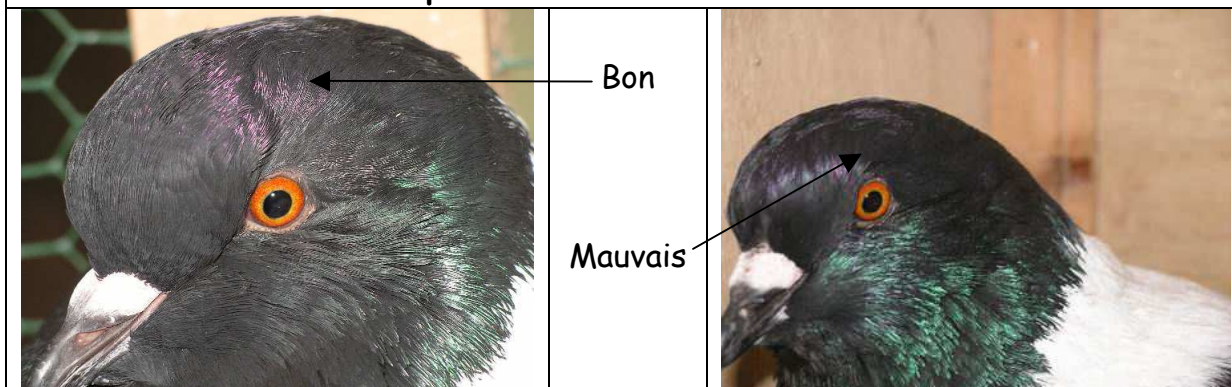


Bon



Mauvais

Epaisseur au dessus de l'oeil



La tête idéale



Ce sujet présente une tête idéale :

Le front est très large ; il forme un angle inférieur à 90° avec le bec (il est bien bombé) ; le profil est bien rond car il y a beaucoup d'épaisseur au dessus de l'œil ; le cou semble assez épais.



Cette femelle jeune est un vrai top modèle et il y a encore du chemin à parcourir pour n'avoir que des sujets comme celui-ci.....

Analyse commentée de quelques exemples



Le front est haut, bombé et forme un bon angle avec le bec. Il semble large. En revanche, le profil de tête n'est pas bon car il n'est pas rond et présente un plat sur le dessus. Le cou est très épais.



Le front n'est pas assez marqué et l'angle avec le bec est trop grand. Il n'y a pas assez d'épaisseur au dessus de l'œil et le profil manque de rondeur. En revanche, le cou est assez épais.



Le front est très large pour ce mâle jeune !
Le cou est assez épais et le sujet dégage une impression de puissance. De profil la tête n'est pas assez ronde présente un plat assez marqué (pas évident sur la photo mais très visible sur le sujet en cage)



Le front est bien marqué. La tête est bien ronde. Le cou n'est pas assez épais